



ПРОГРАММНОЕ ОБЕСПЕЧЕНИЕ

«ORF BSKD-Gate»



СИСТЕМА КОНТРОЛЯ АВТОТРАНСПОРТА

РУКОВОДСТВО ПОЛЬЗОВАТЕЛЯ

Версия 1.0

## СОДЕРЖАНИЕ

1	ОБЩИЕ СВЕДЕНИЯ.....	3
1.1	Назначение .....	3
1.2	Описание реализации программы .....	3
1.3	Требования к оборудованию .....	3
1.4	Установка.....	3
2	РАЗДЕЛЫ .....	4
2.1	Общие положения.....	4
2.2	Раздел «Состояние» .....	4
2.3	Раздел «Настройка».....	6
2.4	Раздел «О программе» .....	8
3	РАБОТА С ПРОГРАММОЙ.....	9
	Приложение А Схема подключения .....	10
	ТЕХНИЧЕСКАЯ ПОДДЕРЖКА .....	11

## 1 ОБЩИЕ СВЕДЕНИЯ

### 1.1 Назначение

1.1.1 Программное обеспечение «ORF BSKD-Gate» предназначено для считывания данных, накопленных системой контроля и диагностики бортовой БСКД Т-60 (далее БСКД), и передачи считанных данных в ПО «Точка доступа GPRS».

1.1.2 Для получения более подробной информации о возможностях и функционировании ПО «Точка доступа GPRS» необходимо ознакомиться с документом «Программное обеспечение «Точка доступа GPRS». Руководство пользователя».

### 1.2 Описание реализации программы

1.2.1 ПО «ORF BSKD-Gate» представляет собой программное приложение, включающее основной функционал программы и служебную библиотеку.

1.2.2 ПО «ORF BSKD-Gate» может выполняться как непосредственно на компьютере, где установлено ПО «Точка доступа GPRS», так и на удаленном компьютере, связанным с сервером посредством локальной сети или Интернет.

### 1.3 Требования к оборудованию

1.3.1 Персональный компьютер, на котором установлено ПО «ORF BSKD-Gate», должен иметь свободный доступ в Интернет. При возникновении вопросов по работе ПО «ORF BSKD-Gate» обратитесь к своему системному администратору.

1.3.2 Для корректной работы ПО «ORF BSKD-Gate» необходим персональный компьютер на базе процессора (не ниже) Intel Pentium III 800 МГц (или совместимого) с установленной операционной системой Microsoft Windows 2000/XP.

1.3.3 Для соединения БСКД и персонального компьютера также необходим Комплект сервисный БСКД. Для более подробной информации смотрите документ «Комплект сервисный БСКД. Паспорт». Схема подключения приведена в Приложении А.

### 1.4 Установка

1.4.1 Для установки ПО «ORF BSKD-Gate» на персональный компьютер возьмите диск из комплекта поставки, запустите программу установки и следуйте инструкциям на экране Вашего компьютера.

1.4.2 Для запуска ПО «ORF BSKD-Gate» в процессе установки создаются ярлыки на рабочем столе и в меню «Пуск->Программы».

**Примечание** - Исполняемый файл ПО «ORF BSKD-Gate» – OrfBSKDGate.exe.

1.4.3 Для корректной работы ПО «ORF BSKD-Gate» нуждается в настройке.

## 2 РАЗДЕЛЫ

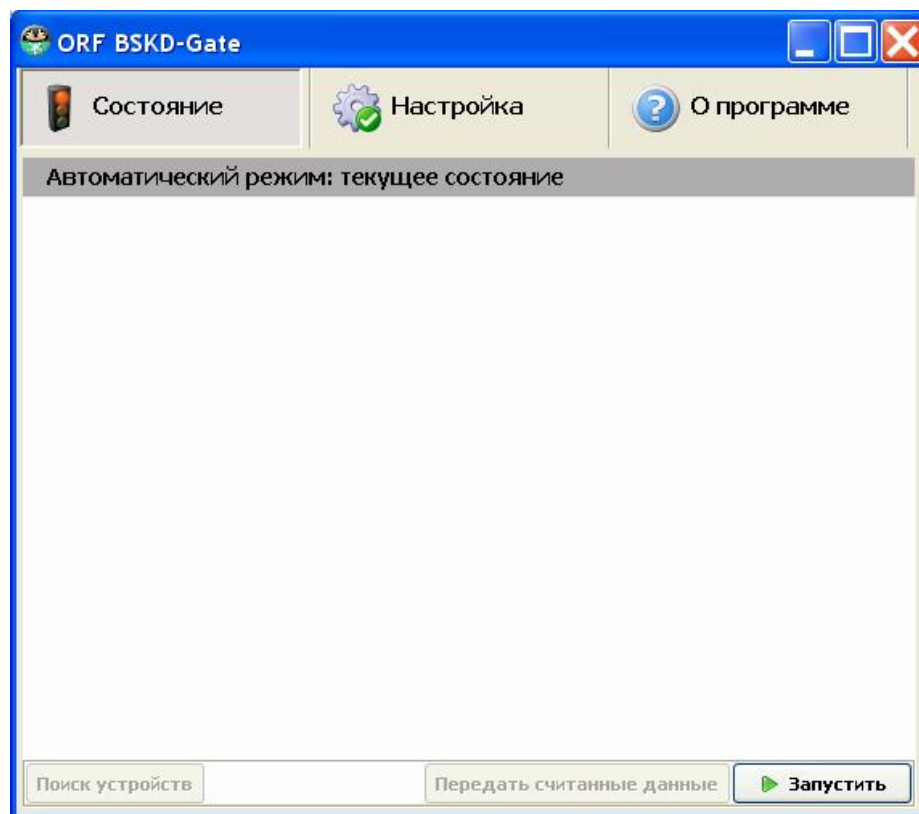
### 2.1 Общие положения

2.1.1 Основное рабочее окно программы включает три раздела:

- Состояние;
- Настройка;
- О программе.

### 2.2 Раздел «Состояние»

2.2.1 В разделе «Состояние» предусмотрена возможность запуска и остановки работы ПО «ORF BSKD-Gate», а также просмотра информации о текущей работе программы.

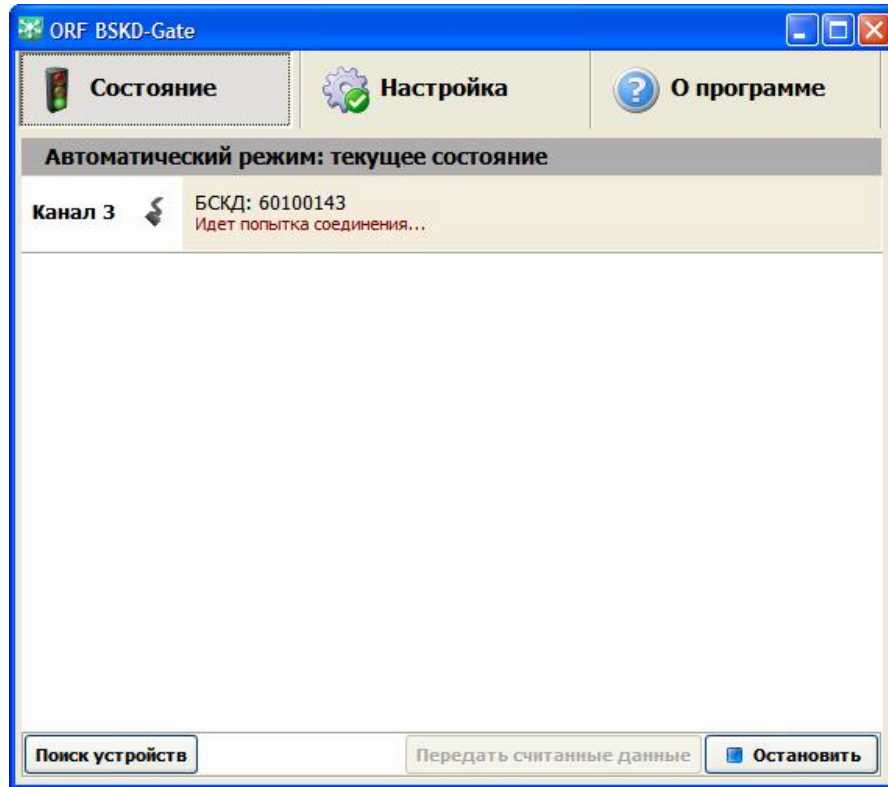


2.2.2 Начало работы ПО «ORF BSKD-Gate» осуществляется при нажатии кнопки «Запустить», остановка работы – при нажатии кнопки «Остановить».

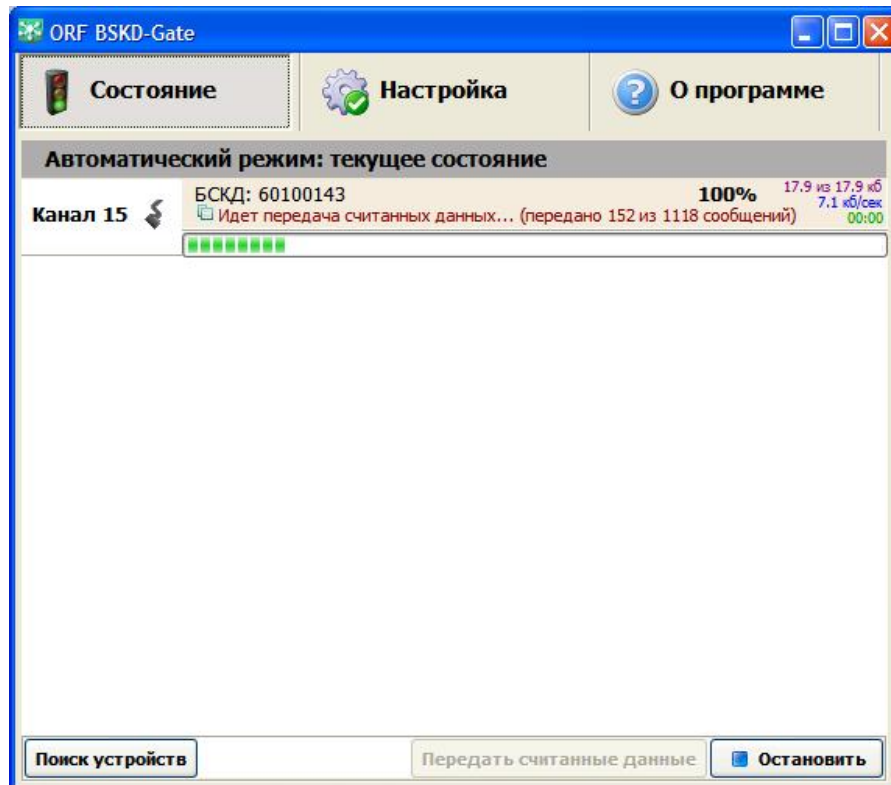
2.2.3 После запуска ПО «ORF BSKD-Gate» начинает поиск подключенного блока БСКД.

**Внимание!** Поиск БСКД проводится только на последовательных COM-портах персонального компьютера, доступных в операционной системе Windows.

2.2.4 Если в процессе поиска был обнаружен подключенный блок БСКД, то ПО «ORF BSKD-Gate» попытается установить с ним связь и считать накопленные данные.



2.2.5 Считанные данные (при наличии связи с Интернет) сразу же передаются в Точку доступа GPRS.



2.2.6 Если по каким-либо причинам не удалось передать считанные данные в Точку доступа GPRS, то они будут сохранены в папке на компьютере, на котором установлено ПО «ORF BSKD-Gate».

2.2.7 Сохраненные данные будут переданы в Точку доступа GPRS при следующем сеансе связи. Для немедленной передачи данных необходимо нажать кнопку «Передать считанные данные».

2.2.8 Если не удастся установить связь с Точкой доступа GPRS, проверьте в настройках записанные IP-адрес и порт.

2.2.9 Если в процессе поиска устройств не был обнаружен подключенный блок БСКД, то проверьте правильность его подключения и доступность COM-портов для сканирования.

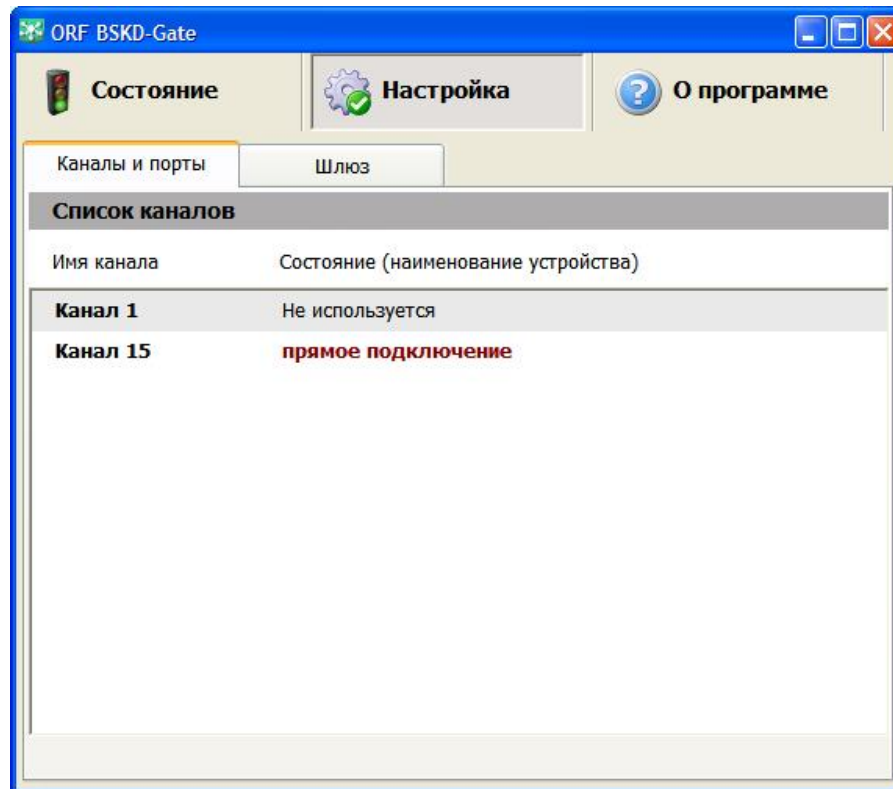
2.2.10 ПО «ORF BSKD-Gate» повторяет процедуру поиска подключенных устройств через каждые 10 минут.

2.2.11 Чтобы начать поиск, не ожидая регламентированный промежуток времени, необходимо нажать кнопку «Поиск устройств».

## 2.3 Раздел «Настройка»

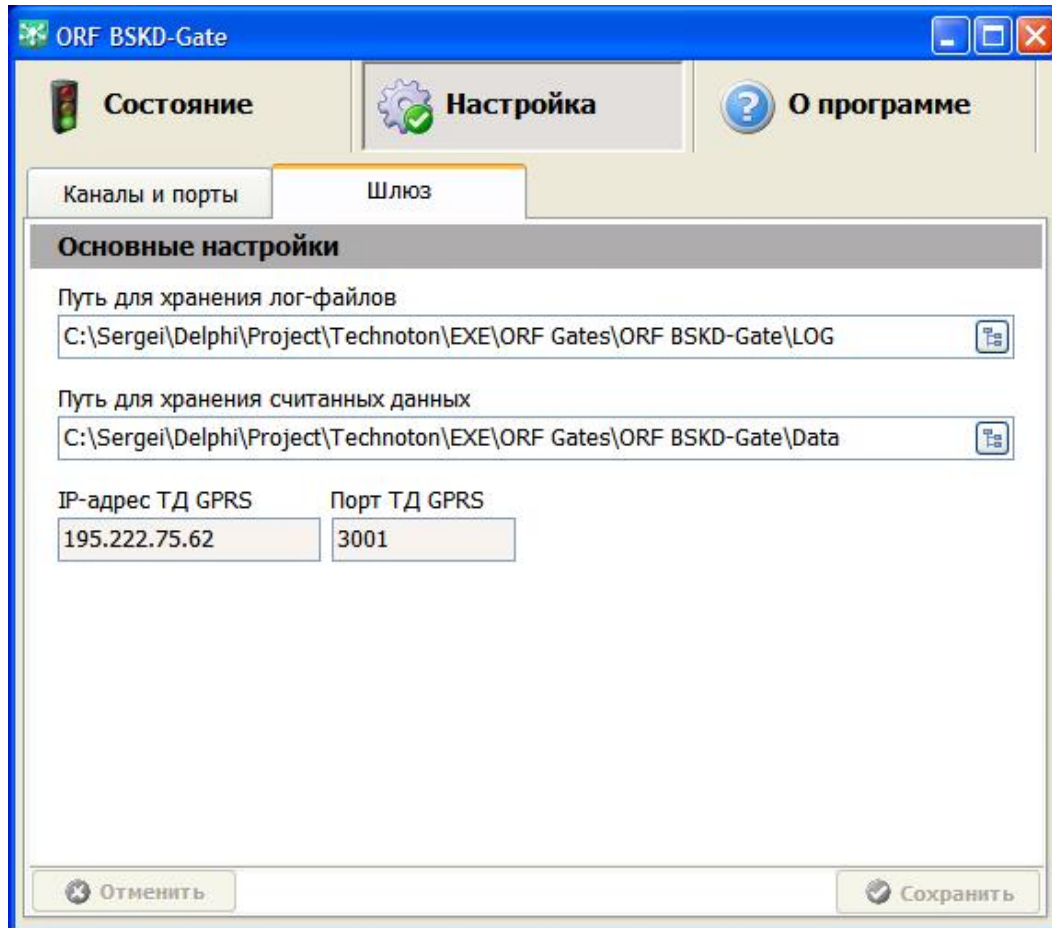
2.3.1 В разделе «Настройка» предусмотрена возможность корректировки настроек ПО «ORF BSKD-Gate».

2.3.2 Вкладка «Каналы и порты» содержит информацию об используемых каналах и портах.



2.3.3 В списке каналов указывается имя доступного канала и его состояние (подключено по нему устройство или нет).

2.3.4 Вкладка «Шлюз» содержит поля настроек, которые необходимо заполнить для корректной работы ПО «ORF BSKD-Gate».



2.3.5 В поле настройки «Путь для хранения лог-файлов» необходимо указать путь к папке на ПК, где будут храниться протоколы работы ПО «ORF BSKD-Gate».

**Примечание** – Лог-файл имеет расширение \*.log.

2.3.6 В случае нарушения работы ПО «ORF BSKD-Gate» Вы сможете открыть лог-файл и выяснить причину нарушения работоспособности.

2.3.7 В поле настройки «Путь для хранения считанных данных» необходимо указать путь к папке на ПК, где будут храниться считанные данные, если их не удалось передать в Точку доступа GPRS.

2.3.8 В поле настройки «IP-адрес ТД GPRS» необходимо указать адрес компьютера, на котором установлено ПО «Точка доступа GPRS». В настоящий момент **IP-адрес ТД GPRS – 195.222.75.62**.

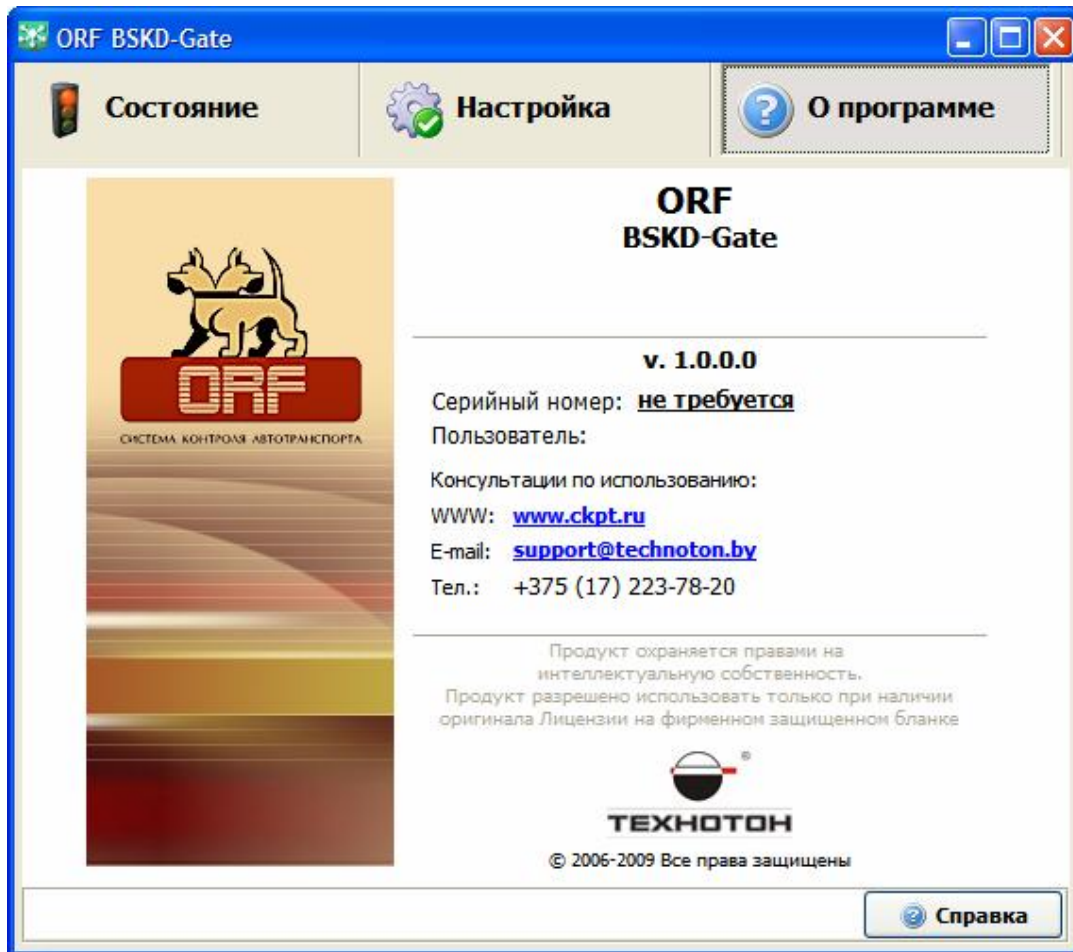
2.3.9 В поле настройки «Порт ТД GPRS» необходимо указать порт на компьютере Точки доступа GPRS, через который осуществляется передача и обмен данными. В настоящий момент **Порт ТД GPRS – 3001**.

2.3.10 После изменения любой из настроек для сохранения изменений необходимо нажать кнопку «Сохранить».

2.3.11 При нажатии кнопки «Отменить» измененная настройка возвращается к исходному варианту до тех пор, пока ее не сохранили.

## 2.4 Раздел «О программе»

2.4.1 В разделе «**О программе**» отображается информация о текущей версии ПО «ORF BSKD-Gate» и справка.





### 3 РАБОТА С ПРОГРАММОЙ

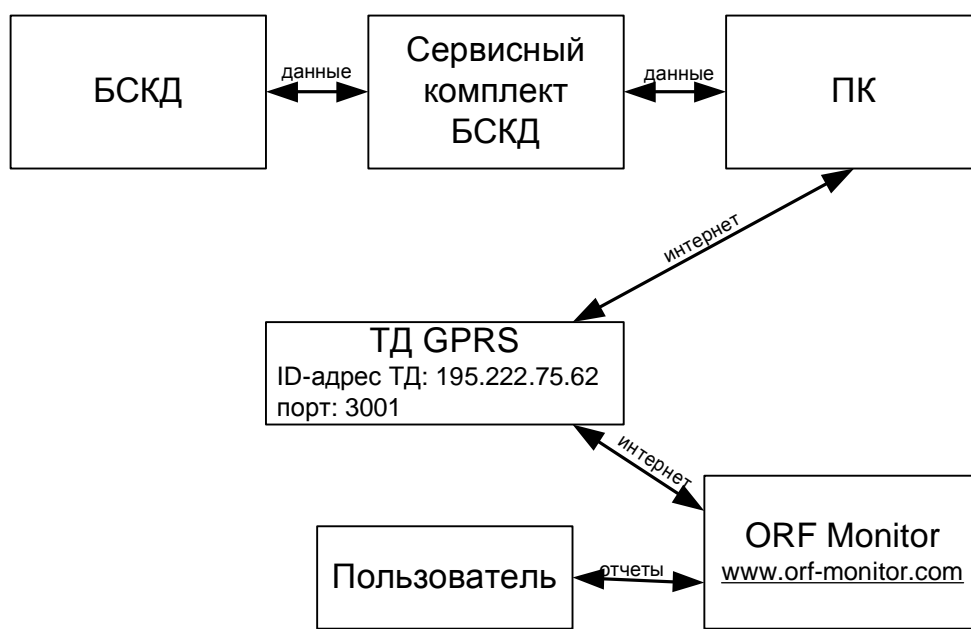
3.1.1 После запуска ПО «ORF BSKD-Gate» работает в автоматическом режиме.

**Внимание!** Перед началом работы необходимо установить и настроить ПО «ORF BSKD-Gate», при этом в настройках необходимо указать:  
IP-адрес ТД GPRS – 195.222.75.62;  
Порт ТД GPRS – 3001.

3.1.2 При обнаружении подключенного блока БСКД ПО «ORF BSKD-Gate» устанавливает с ним связь и считывает данные, накопленные за период работы БСКД.

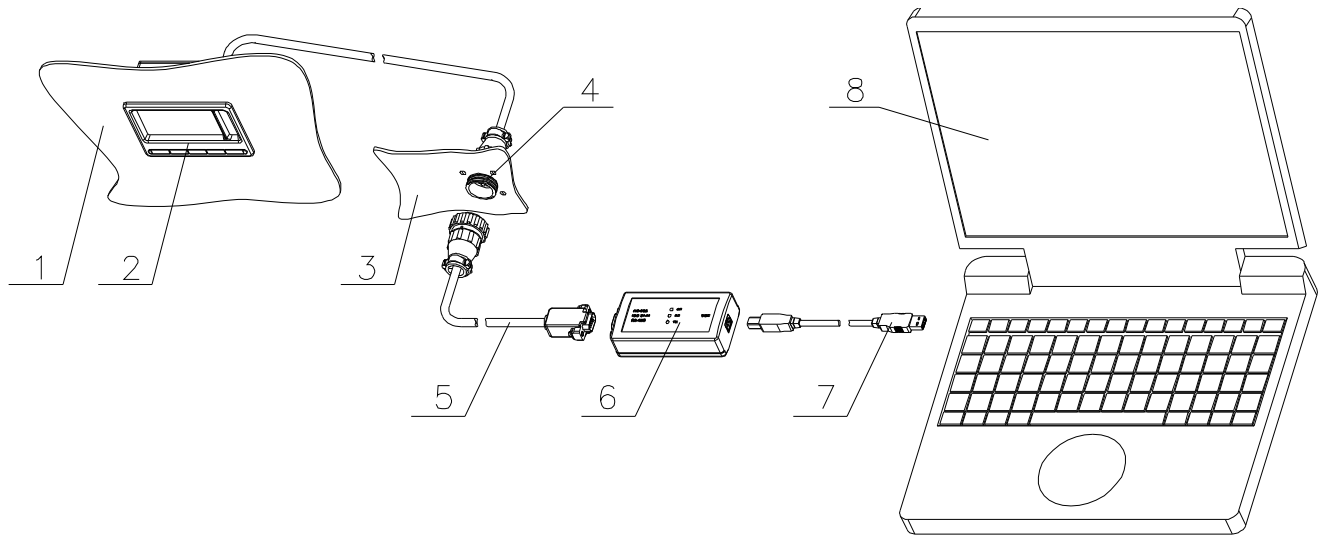
3.1.3 Считанные данные передаются в Точку доступа GPRS.

3.1.4 Рекомендуемая схема работы ПО «ORF BSKD-Gate» приведена ниже:



3.1.5 Из Точки доступа GPRS считанные данные для дальнейшего анализа и обработки могут поступать на различные серверы услуг (по умолчанию – ORF-Monitor).

## Приложение А Схема подключения



- 1 – панель вентиляции; 2 – блок БСКД; 3 – панель диагностики;  
4 – разъем диагностики; 5 – кабель RS-232; 6 – адаптер сервисный;  
7 – кабель USB A-B; 8 – персональный компьютер

## ТЕХНИЧЕСКАЯ ПОДДЕРЖКА

СП "Технотон" ЗАО  
220033, Республика Беларусь, г. Минск,  
Партизанский проспект 2, корп.4  
Тел/факс: (+37517) 298-07-04; 223-78-20; (+37529) 159-60-61  
E-mail: [support@technoton.by](mailto:support@technoton.by)

[www.technoton.by](http://www.technoton.by)